

FDV-DOKUMENTATION

Boen Bruk AS Parkett- och trägolv

**15mm Boen Parkett, 15mm Boen Plank, 15mm Boen SkeppsPlank,
23mm Boen Parkett, 21mm Boen Strongline, 14mm BoenClic,
10mm Boen Prestige, 10mm Boen Maxi, 12mm Boen Traffic,**

1. PRODUKTBESKRIVNING

Parkett i 14 mm, 15 mm och 23 mm, är limmat samman av 3 skikt, där underlaget är längsgående och parallellt med toppskiktet, medan mellanskiktet är lagt på tvären. Toppskiktet (slitytan) består av ca. 3,5 mm hårdträ.

Parkett i 21 mm är motsvarande, men toppskiktet består av ca. 5,6 mm hårdträ.

Parkett i 10 mm är limmat samman av 2 skikt, där toppskiktet består av ca. 3,5 mm hårdträ limmat på en 6 mm kryssfänér.

Parkett i 12 mm är motsvarande, men toppskiktet består av ca. 6 mm hårdträ.

Produkterna levereras färdiga, ytskiktbehandlade med lack (Protect Ultra) eller olja (Ecoline):

Protect Ultra (lack): 6-7 lager silkesmatt AS-lack (anti-scratch), härdat med UV-strålning.

Mattlack: 6 lager matt AS-lack (anti-scratch), härdat med UV-strålning.

Ecoline (olja): 2 lager olja masserat in i träet, som därefter polerats och härdats med UV-strålning.

Antagen livstid/användningstid

Antagen livstid/användningstid är minimum 20 år förutsatt normalt användande och slitage, samt att anvisningar för drift och skötsel följes.

2. ANVISNINGAR FÖR DRIFT OCH SKÖTSEL

Förebyggande åtgärder

Sand, smuts och fuktighet kan medverka till onödigt slitage och skada ett parkettgolv. Se därför till att ingångspartier är gjort på ett förnuftigt och effektivt sätt. Det är viktigt med riktiga grovmattor på utsidan som kan uppta sand och smuts, medan det på insidan bör vara mattor som upptar fukt.

Bord- och stolsben bör påföras filt-mattor, för att beskydda golvet mot repor i ytskiktet. På speciellt utsatta ställen, för exempelvis under kontorstolar på hjul, bör golvet skyddas med skyddsmattor.

BOEN Bruk – Scandinavien Room 2 (3)

Rengöring och rengöringsmetoder Protect Ultra Lack och mattlack

Daglig rengöring utföres till fördel med torra rengöringsmetoder, för exempel dammsugning eller torr-moppning. Vid tvättning tillsättes **Boen Cleaner** eller annat syntetiskt rengöringsmedel (PH 6-7) till vattnet. (Se anvisning på emballagen). Undgå vattenöverflöd, och använd en ordentligt urvriden mopp. Eventuellt vattenöverflöd på golvet bör tas bort omedelbart innan det torkar. Ytskiktet tål de vanligast förekommande hushållskemikalierna. Kraftigare fläckar kan tas bort med starkare blandning av vatten/Boen Cleaner eller annat syntetiskt rengöringsmedel (PH 6-7).

Rengöring och rengöringsmetoder Ecoline Olja

Daglig rengöring utföres till fördel med torra rengöringsmetoder, för exempel dammsugning eller torr-moppning. Vid tvättning tillsättes **Boen Floor Soap** (white vid vitoljade golv) eller annan fetthaltig golvsåpa (PH 8 – 9) till vattnet. (Se anvisning på emballagen). Undgå vattenöverflöd, och använd en gott urvriden mopp. Eventuellt vattenöverflöd på golvet bör tas bort omedelbart innan det torkar. Ytskiktet tål de vanligast förekommande hushållskemikalierna för oljade golv. Kraftigare fläckar kan tas bort med starkare blandning av vatten/ Boen Floor Soap eller annan på marknaden godkänd golvsåpa. Använd aldrig gulsåpa eller grönsåpa då dessa såpor torkar ut golvet.

Eftersyn/kontroll Protect Ultra (fabrikslackerade golv)

Där som det uppstår fält där lacken blir mer sliten och matt än andra ställen, kan dessa fälten behandlas med Boen Refresher, utan att hela golvet nödvändigtvis måste behandlas. Har det slarvats med skötseln och golvet har blivit så slitet att själva träet blivit mörkt/missfärgat, måste golvet totalrenoveras med slipning och ny lackering.

Eftersyn/kontroll Matt lack (fabrikslackerade golv)

Där som det uppstår fält där lacken har slitits mer än på andra ställen, kan dessa fält behandlas med **Bona Polish Matt**, utan att hela golvet nödvändigtvis måste behandlas. (Det kan dock uppstå små glansskillnader mellan de områden som blivit behandlade och det övriga golvet, vilket är helt tillåtet då detta jämnar ut sig efter en tid.) Har man slarvat med underhållet och golvet har blivit så slitet att själva träet blivit mörkt/missfärgat, måste golvet totalrenoveras med slipning och ny lackering.

Eftersyn/kontroll Ecoline (fabriksoljade golv)

Där som det uppstår fält där oljan blir mer sliten och matt än andra ställen, kan dessa fälten behandlas med **Boen Oil Freshen Up (white vid vitoljade golv)**, utan att hela golvet nödvändigtvis måste behandlas. Har det slarvats med skötseln och golvet har blivit så slitet att själva träet blivit mörkt/missfärgat, måste golvet totalrenoveras med slipning och ny oljebehandling.

Intervallbaserade generella skötselinstruktioner Protect Ultra (fabrikslackerat)

Lackerade golv underhålls med **BOEN Refresher** för siden mattlackade golv alternativt **Bona Polish Matt** för Mattlackade golv. BOEN Refresher friskar upp sidenmatta lackytor, skyddar lacken och ger en glansfull slitstark yta.

Privata hem bör underhållas 1 gång vartannat år, eller efter behov.

Golv i offentliga miljöer (kontor etc.) eller andra golv med högt slitage, bör behandlas 2-3 gånger per år eller efter behov.

Golv behandlat med BOEN Refresher kan om man så önskar, renas och lackas med Bona Mega eller Bona Traffic.

Bona Polish Matt är en specialprodukt för periodiskt underhåll av golv som har levererats med fabrikslack i ett Matt utförande. Bona Polish Matt skyddar mattlacken och ger en matt slitstark yta.

Privata hem bör underhållas 1 gång vartannat år eller efter behov.

Golv i offentliga miljöer (kontor etc.) eller andra golv med högt slitage, bör behandlas 2-3 gånger per år eller efter behov.

Golv som levererats med en vitpigmenterad Mattlack måste underhållas med Bona Polish Matt. Underhåll på sådana golv bör starta ganska omedelbart efter det att man lagt det. Regelmässig underhåll säkrar lång livstid även på ett vitpigmenterat golv.

Intervallbaserade skötselinstruktioner Ecoline (fabriksoljat)

Oljade golv sköts med **Boen Oil Freshen Up (white vid vitoljade golv)**. Boen Oil Freshen Up fräschar upp matta och torra ytor, och ger ett mycket gott beskydd mot smuts och fukt.

En underhållsstrykning påföres vid behov, beroende på användning och slitage. Det kan inte direkt sättas en standard för hur ofta det bör skötas, men antydningssvis bör det i privata hem påföres en underhållsstrykning 1 gång pr. år. I användningsområden av mer offentlig karaktär (kontor etc.) 3 – 5 gånger pr. år eller efter behov.

Fuktbeständighet

Produkten tål normala inomhus klimatvariationer och moderat tvättning. Relativ fuktighet bör ligga mellan 30 och 60 %.

3. MILJÖPÅVERKNING**Reglerad vädring/relativa inneklimatsvärden.**

Föreligger inte.

Emission

Se HMS-Fakta.

Miljömärkning

Det föreligger ingen miljömärkning för dessa produkter.

Kommentarer avseende miljöpåverkning

Produkterna är limmat samman med urea-karbamidlim, och formaldehydavgasingen är lägre än kravet efter E1 standarden.

Lacken innehåller 100 % torrstoff, och avger inga skadliga gaser.

4. HMS-REFERENSER

Se HMS-FAKTA angående hänvisningar till Arbetstillsynings publikationer.
Speciella händelser vid brandsläckning, temperatur- och/eller fuktändringar etc.
Se HMS-FAKTA.

5. BEHANDLINGSMETODER FÖR AVFALL IHT. NS 9431

Avfallstyp: Ytskiktsbehandlat trävirke.

Avfallshantering: Deponering.

Beslut – ändring: Bygg och anlägg.

Kod for avfallsbehandling: 1142 / 0700 / 0600 / ----- (De sista siffrorna är knutna till kommunen som hanterar avfallet.)

6. TEKNISK SERVICE

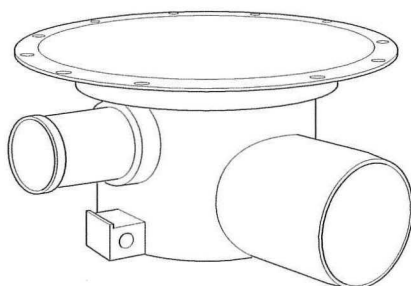
Producent: Boen Bruk AS
Postadress:
Postnr. och postort: 4658 Tveit
Telefon: +47 38 06 66 00
E-post: boenbruk@boen.no
Internetadress: www.boen.no

SVERIGE AGENTUR

Scandinavien Room Boen AB
Strandmarksvägen 18
231 92 Trelleborg
01410 33 40 33/ 0706 36 40 96
info@swedit.nu
www.boen.se

MONTERINGSANVISNING

Purus golvbrunnar 150 RAN



PURUS rekommenderar

Säkerställ att branschreglerna följs

Man får lov att installera golvbrunnen själv. Kontakta i så fall försäkringsbolaget för att få reda på vad som gäller.

Vi rekommenderar dock att installationen görs av ett av Säker Vatten auktoriserat VVS-företag. För vidare information, vänligen se branschreglerna:

- **Säker Vatten**
www.sakervatten.se
- **Byggkeramikrådet**
www.bkr.se
- **Svensk Våtrumskontroll**
www.gvk.se

Renovering

Befintliga golvbrunnar ska vid renovering normalt bytas ut. Golvbrunnar som tillverkats fram till 1990 är inte typgodkända och ska alltid bytas.

Dokumentera gärna renovering, för ev. framtida behov.

Montage

Golvbrunnar skall vara stadigt monterade på en höjd som möjliggör att tätskiktets försegling mot brunnen kan ske på tätskiktets nivå.

Innan du börjar med tätskiktet läs noggrant igenom tätskittsleverantörens monteringsanvisning.

Enligt BBR (Boverkets byggregler) skall golvbrunn vara fast förankrad i bjälklaget så att inbördes rörelser inte uppstår mellan avlopp, underlag, tätskikt och golvbeläggning.

Golvbrunn skall vara vågrätt monterad och får luta max +/- 2 mm. Behåll skyddslocket på till sista golvbehandling. Vattenlåsansatsen skall vara monterad i brunnen vid montage.

Enligt AMA VVS & Kyl 09, så ska minsta avstånd mellan golvbrunn och vägg vara 200 mm. För placering närmare vägg ska kombinationen golvbrunn/tätskikt vara godkänd enligt branschreglerna för väggnära golvbrunnar. Se branschorganisationernas hemsidor.

I anslutning till golvbrunnen ska golvlutningen vara minst 1:150 för att säkerställa avrinning, men högst 1:50 för att minska halkrisken.

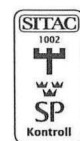


Läs noga igenom monteringsanvisningen innan montering.

Bör installeras av auktoriserad VVS-installatör.

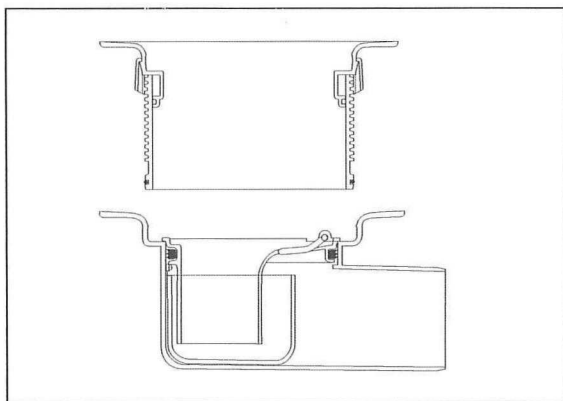


Purus AB är ansluten till Säkervatten samt medlem i Kakelföreningen och Golvbranschens Riksorganisation.



Vår ständiga produktutveckling kan medföra ändringar i specifikationer, vilket vi förbehåller oss rätten till.

PURUS

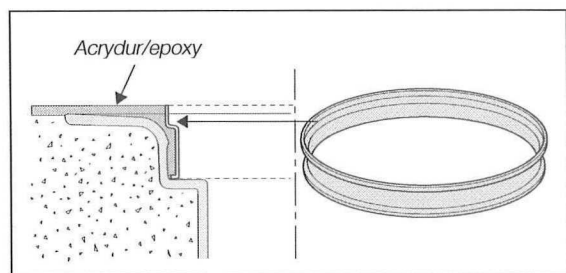


Förhöjningsringar

Till 150-golvbrunnarna finns förhöjningsringar, dels 4 st som förhöjer med fasta mått: 13, 25, 50 och 100 mm, dels en flexibel kapbar som förhöjer i intervallet 35–107 mm.

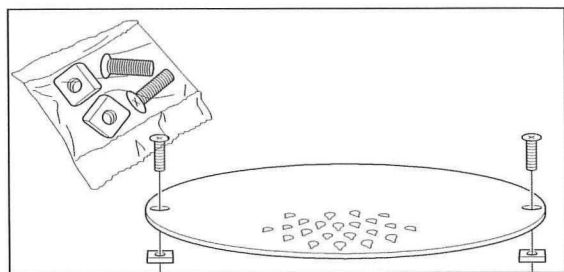
Förhöjningsringen trycks ner i brunnen tills ett snäpp hörs.

Typgodkända tillsammans med Purus 150-brunnar.



Massa-ring anslutning till massagolv/epoxy

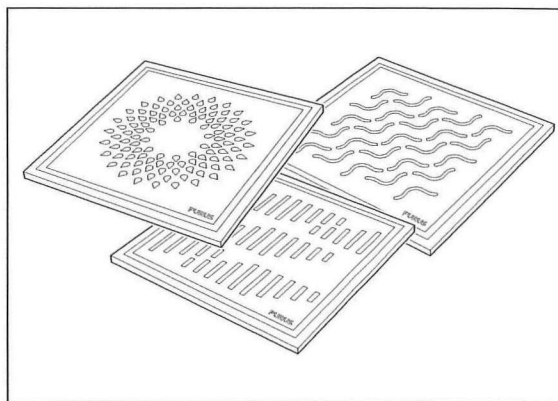
Massa-ring RSK 713 38 95 kan även användas till äldre Purus golvbrunnar.



Låssats

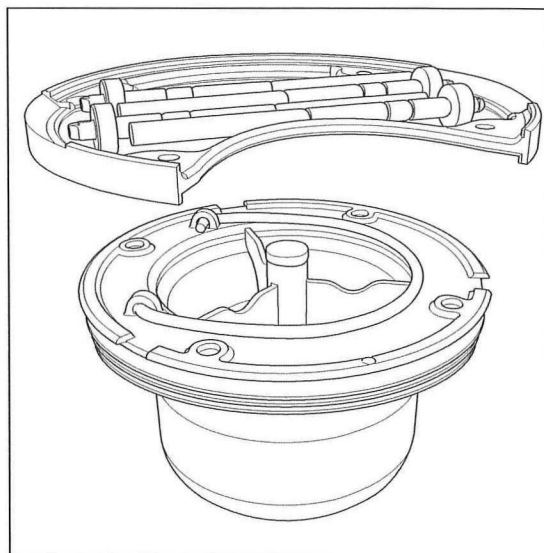
PURUS plasticsil kan låsas i brunnen med låssats RSK 713 84 17.

PURUS rostfria sil kan låsas i brunnen med låssats RSK 713 84 26.



Purus designsilar

Purus designsilar är tillverkade i rostfritt borstat stål och finns i storlekarna 155x155 mm och 200x200 mm. Välj mellan olika mönster.



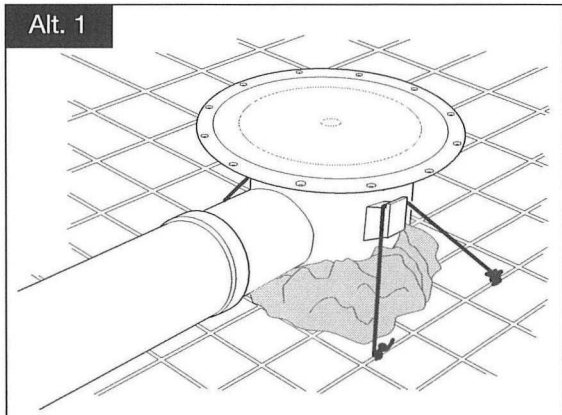
Purus Nood kombinerat vattenlås/mekaniskt luktlås

Purus Nood i plast, RSK 713 84 48, är ett kombinerat vattenlås/mekaniskt luktlås som, även om vattnet avdunstar, stoppar bakvatten, gasläckage, dålig lukt och skadedjur.

Med låsringen monterad tål den ett bakvattentryck på över 1 meter vattenpelare.

Ingjutning i betongbjälklag

Alt. 1

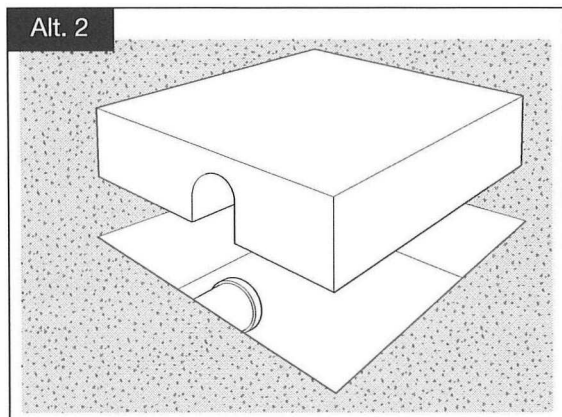


Ingjutning vid bjälklagsgjutning

Golvbrunnen gjuts in samtidigt som bjälklaget gjuts.

Brunnen fixeras ansluten till avloppet på en sats betong och najas fast till armeringen med najtråd.

Alt. 2



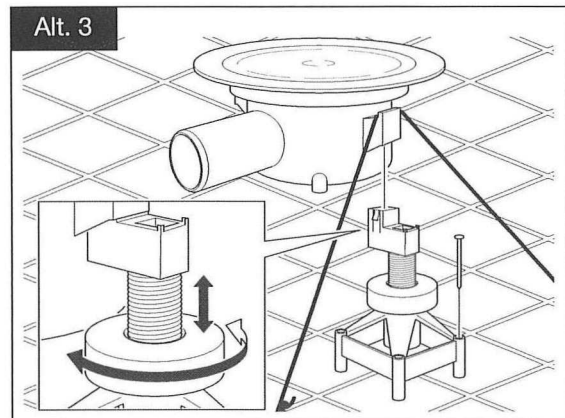
Ursparning

När avloppsörret gjuts in görs en ursparning i formen ca 400x400 mm.

När betongen bränt placeras brunnen i ursparningen och ansluts till avloppsörret.

Fyll ursparningen med betong.

Alt. 3

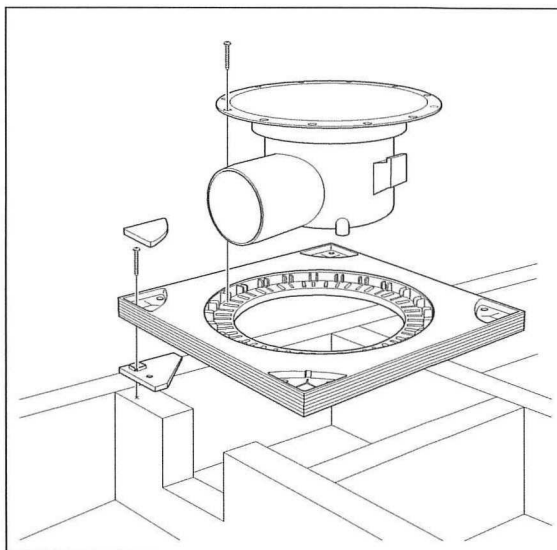


Purusstödet

Spika fast stödets fötter och vrid muttrarna tills rätt nivå erhålls. Höjden kan varieras ca 60 mm. Med extra hylsa 110mm. Brunnen najas fast till armeringen så den inte flyttas under gjutningen.

RSK 714 13 45.

Montering i träbjälklag



Purusplattan 300 Multi

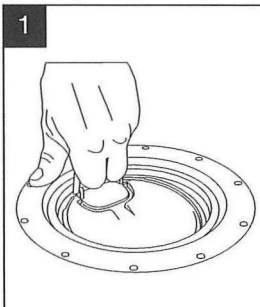
Monteringsanvisning medföljer Purusplattan 300 Multi RSK 703 36 90.

Använd plattan för att få ett stabilt fäste för golvbrunnen.

Plattans fall mot golvbrunnen är 2°.

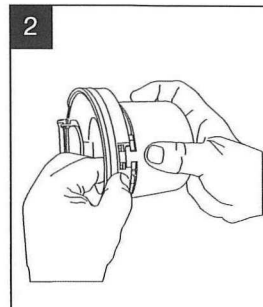
Renhållning och inspektion

1



Vik upp handtaget och lyft upp vattenlåset.

2

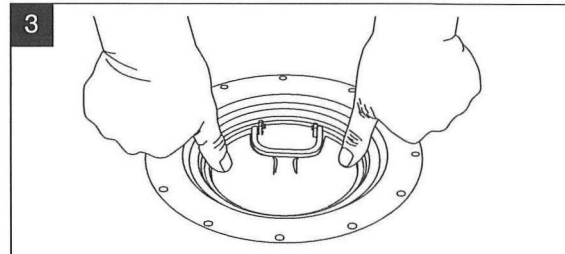


Dela vattenlåset: Tryck med tummen ca 2 cm under koppens överkant och pressa.

Dra isär!

Rengör delarna och montera ihop vattenlåset. Rengör brunnen.

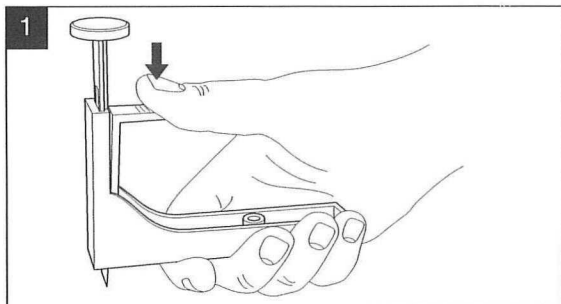
3



Smörj gummipackningen med tvål och tryck vattenlåsetsatsen på plats.

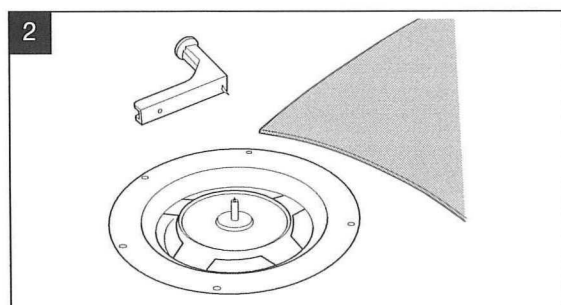
Kontrollera att den sitter i rätt läge och fyll på med vatten.

Puruskniven: för håltagning i plastmatta/tätskikt



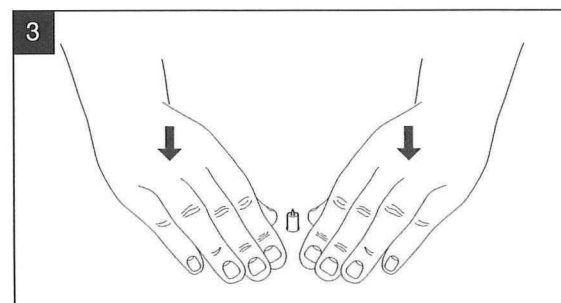
Ett lätt tryck på armens mitt frigör knivhållaren och bladet. RSK 711 35 97.

! Kniven är vass.



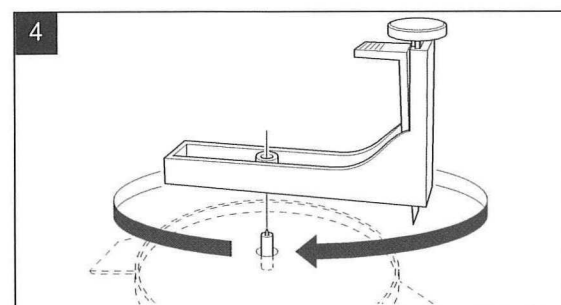
Placera knivens fot i brunnen.

Läs noggrant igenom tätskikts leverantörens monteringsanvisning innan du börjar med tätskiktet.

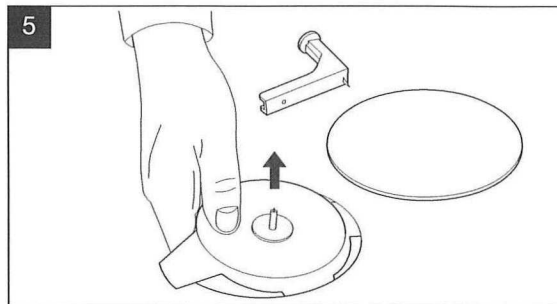


Lägg ut plastmatta/brunnsmanschett och tryck till så fotens tapp skär igenom. Innan du gör detta se till att ha läst igenom branschreglerna som finns på:

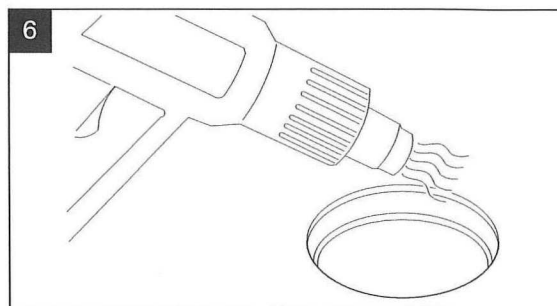
- www.sakervatten.se
- www.bkr.se
- www.gvk.se



Placera knivarmen på tappens och gör urtaget genom att dra hela varvet runt.

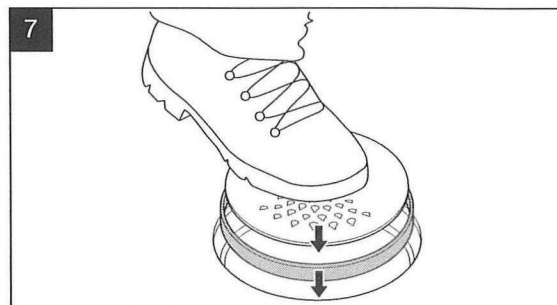


Ta upp knivens fot.

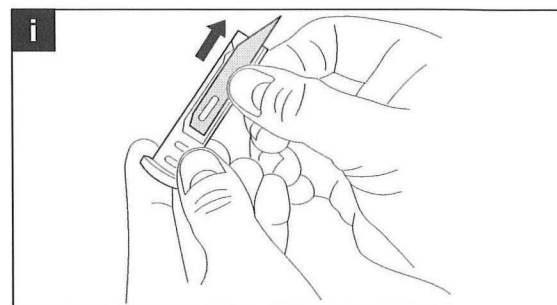


Värm plastmattan.

OBS! Brunnsmanschetten ska inte värmas!



Placera klämringen med texten upp, tryck ner med silen ovanpå.



Vid bladbyte dras hållaren helt upp.

Reservblad: Stanly 5903 eller Purus art. 52582, reservblad till Puruskniv i 5-pack.